

ИНСТРУКЦИЯ

по установке

системы непрерывной подачи чернил (СНПЧ)

INKSYSTEM®

на принтеры EPSON

А. T50 / T59

Б. R200 / R220 / R270 / R290 / R295 / R390

В. TX650 / TX659

Г. RX590 / RX610 / RX615 / RX690

Благодарим Вас за покупку СНПЧ INKSYSTEM®. Это оборудование высокого качества, которое поможет Вам значительно снизить стоимость отпечатка при сохранении качества, аналогичного оригинальному. Перед установкой СНПЧ INKSYSTEM® настоятельно рекомендуем Вам ознакомиться с данной инструкцией. Это поможет Вам установить СНПЧ INKSYSTEM® правильно и достигнуть максимального качества печати. (Оценить качество печати на СНПЧ Вы можете прямо сейчас, т.к. инструкция напечатана с помощью струйного принтера и СНПЧ INKSYSTEM®. Сделано это ввиду того, что стоимость отпечатка ниже, чем в типографии при неизменно высоком качестве).

I. ИНСТРУКЦИЯ ПО РАСПАКОВКЕ СНПЧ INKSYSTEM®

1. Комплектация:

- 1) Система непрерывной подачи чернил..... 1 шт.
- 2) Инструкция..... 1 шт.
- 3) Шприц для заправки..... 1 шт.
- 4) Длинная игла для заправки чернил в СНПЧ..... 1 шт.
- 5) Воздушные фильтры..... 6 шт.
- 6) Т-образное крепление..... 1 шт.
- 7) Клипса 1 шт.



Рис 1.1



Рис 1.2



Рис 1.3

2. Проверка при распаковке:

- 1) проверьте наличие полной комплектации (рис 1.1, рис 1.2, рис 1.3);
- 2) проверьте корпус СНПЧ на наличие утечки чернил; в случае повреждение шлейфа или корпуса, либо наличия в шлейфе воздушной пробки (длиной более 20 см.), обратитесь к поставщику.

II. ТЕСТИРОВАНИЕ ПРИНТЕРА ПЕРЕД УСТАНОВКОЙ СНПЧ

1. Перед установкой СНПЧ проверьте работоспособность принтера: корректно ли он работает с оригинальными картриджами, в порядке ли механизм подачи бумаги и другие механизмы принтера.

2. Напечатайте тест проверки дюз для того, чтобы увидеть полосы или нечетко отпечатанные области (рис. 2.1).

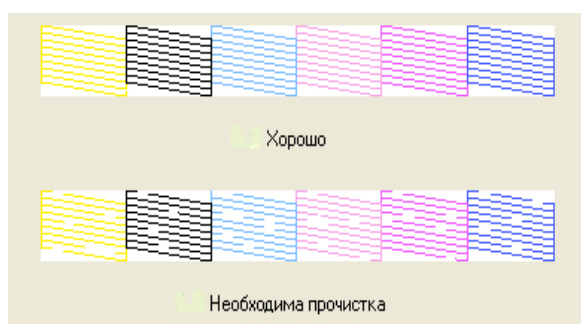


Рис. 2.1

Для проверки работы принтера, напечатайте картинку или фото, обратите внимание на качество печати. Следует отметить, что СНПЧ INKSYSTEM® никак не изменяет конструкцию принтера при установке.

III. ПРОЦЕДУРА УСТАНОВКИ

1. Приготовление СНПЧ INKSYSTEM®

Поставьте СНПЧ с правой стороны принтера (рис. 3.1.1), расправьте шлейф, вытащите заглушки (рис. 3.1.2) и замените их на воздушные фильтры (фильтры следует вставлять широким концом в корпус СНПЧ) (рис. 3.1.3). Такую процедуру необходимо произвести для каждого цвета. Обязательно сохраните заглушки для транспортировки принтера с установленной СНПЧ в дальнейшем.



Рис 3.1.1



Рис 3.1.2



Рис 3.1.3

2. Перевод печатающей головки в позицию «Замены картриджей».

А. R290/R295/T50/T59

Нажмите кнопку замены картриджей (рис. 3.2.1), каретка выедет в положение «замены картриджей» (рис. 3.2.2).

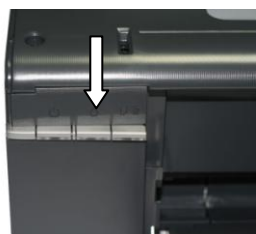


Рис 3.2.1



Рис 3.2.2

Б. RX590/ RX690/RX610/RX615/TX650/TX659

Нажмите кнопку «Установка» (рис. 3.2.3 и рис. 3.2.4), затем с помощью кнопки «▶» выберите «Обслуживание». Нажмите «ОК» (рис. 3.2.4 и рис. 3.2.5). С помощью кнопки «▼» выберите вкладку «Замена картриджа» нажмите «ОК». Выведите каретку печатающей головки в позицию замены картриджей (рис. 3.2.7).



Рис. 3.2.3



Рис. 3.2.4



Рис. 3.2.5



Рис. 3.2.6



Рис. 3.2.7

В. R270 (выполните действия указанные в пункте А) / R390 (выполните действия указанные в пункте Б).

3. Снятие крышки с каретки печатающей головки

А. R290/R295/T50/T59

В. R270/R390

Для снятия крышки используйте отвертку. Вставьте ее между кареткой и клипсой как показано на рисунке 3.3.1. Нажмите отверткой на клипсу сдвинув ее на 2 мм (рис. 3.3.2). Слегка приподнимите клипсу вверх (рис.3.3.3) и аккуратно извлеките ее. В случае поломки клипсы принтер продолжает работу в нормальном режиме. После этих процедур снимите крышку с каретки печатающей головки (рис. 3.3.4).



Рис 3.3.1



Рис 3.3.2



Рис 3.3.3



Рис 3.3.4

Б. RX590/RX690/RX610/RX615/ТХ650/ТХ659

Слегка приоткройте крышку печатающей головки, вставьте отвертку между клипсой и крышкой (рис. 3.3.5). Отожмите клипсу на каретке в правую сторону, чтобы освободить ушко крышки, как показано на рисунке 3.3.6. Снимите крышку печатающей головки (рис.3.3.7).



Рис. 3.3.5



Рис. 3.3.6



Рис. 3.3.7

4. Установка картриджей СНПЧ

Вытащите оригинальные картриджи, если они были установлены до этого. Переведите каретку печатающей головки в крайнее левое положение (рис. 3.4.1). Проденьте блок картриджей СНПЧ через поперечную планку принтера (рис. 3.4.2). Вставьте картриджи системы в соответствии с цветными наклейками на корпусе каретки и аккуратно защелкните картриджи в каретке (рис 3.4.3).



Рис 3.4.1



Рис 3.4.2



Рис 3.4.3

5. Укладка силиконового шлейфа

А. R290/R295/T50/T59

Расправьте силиконовый шлейф подачи чернил СНПЧ. Снимите защитный скотч и закрепите на корпусе принтера Т-образное крепление как показано на рисунке 3.5.1. Зафиксируйте силиконовый шлейф между пазами крепления (рис 3.5.2). Для корректной печати силиконовый

шлейф и пластмассовый держатель должны быть установлены правильно, пластмассовый держатель приклеен к корпусу принтера, а шлейф не должен быть перекручен (рис. 3.5.3)



Рис 3.5.1



Рис 3.5.2

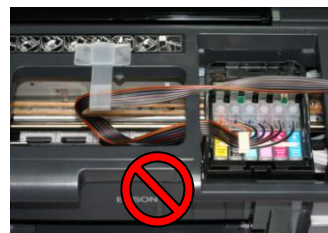


Рис 3.5.3

Б. RX590/RX690/RX610/RX615/ТХ650/ТХ659

Расправьте силиконовый шлейф подачи чернил СНПЧ. Снимите защитный скотч и закрепите на корпусе принтера Т-образное крепление как показано на рисунке 3.5.4. Зафиксируйте силиконовый шлейф между пазами крепления (рис 3.5.5). Для корректной печати силиконовый

шлейф и пластмассовый держатель должны быть установлены правильно, пластмассовый держатель приклеен к корпусу принтера, а шлейф не должен быть перекручен (рис. 3.5.6).



Рис. 3.5.4



Рис. 3.5.5



Рис. 3.5.6

В. R270/R390

Расправьте чернильный шлейф, зафиксируйте его как показано на рис. 3.5.7 и рис. 3.5.8. Для корректной печати силиконовый шлейф и пластмассовый держатель должны быть установлены правильно, пластмассовый держатель приклеен к корпусу принтера, а шлейф не должен быть перекручен (рис. 3.5.9).



Рис. 3.5.7



Рис. 3.5.8



Рис. 3.5.9

6. Проверка длины шлейфа

А. R290/R295/Т50/Т59

Передвиньте каретку с установленной СНПЧ в левую крайнюю позицию (рис. 3.6.1), а после в правую (3.6.2). Проверьте, хватает ли длины шлейфа для свободного передвижения каретки и не прогибается ли шлейф.



Рис 3.6.1

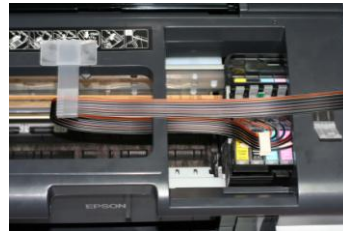


Рис 3.6.2

Б. RX590/RX690/RX610/RX615/ТХ650/ТХ659

Передвиньте каретку с установленной СНПЧ в левую крайнюю позицию (рис. 3.6.3), а после в правую (рис. 3.6.4). Проверьте, хватает ли длины шлейфа для свободного передвижения каретки и не прогибается ли шлейф.



Рис. 3.6.3

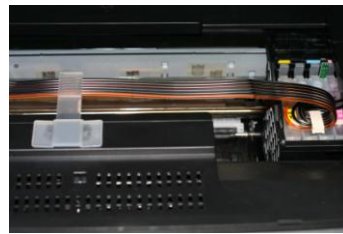


Рис. 3.6.4

В. R270/R390

Передвиньте каретку с установленной СНПЧ в левую крайнюю позицию (рис. 3.6.5), а после в правую (рис. 3.6.6). Проверьте, хватает ли длины шлейфа для свободного передвижения каретки и не прогибается ли шлейф.



Рис. 3.6.5



Рис. 3.6.6

7. Настройка длины шлейфа

Нет необходимости в выполнении этого пункта в том случае, если проверка длины шлейфа (пункт 6) выполнена корректно.

А. R290/R295/Т50/Т59

Б. RX590/RX690/RX610/RX615/ТХ650/ТХ659

Если же шлейф слишком короткий, удлините его (рис. 3.7.1), а если слишком длинный - укоротите (рис. 3.7.2).

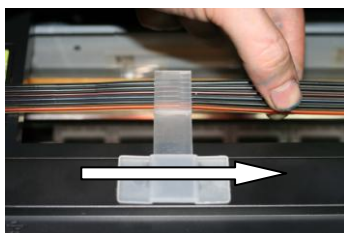


Рис. 3.7.1

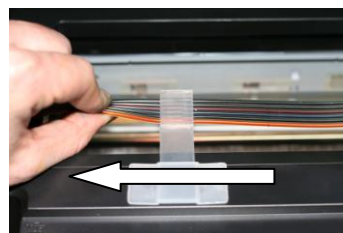


Рис. 3.7.2

Повторите еще раз тест, который показан в пункте 6.

В. R270/R390

Придерживайте пластмассовый держатель пальцем. Если же шлейф слишком короткий, удлините его (рис. 3.7.3), а если слишком длинный - укоротите (рис. 3.7.4). Повторите еще раз тест, который показан в пункте 6.



Рис. 3.7.3



Рис. 3.7.4

8. Фиксирование шлейфа

А. R290/R295/T50/T59

Снимите наклейку с клипсы и прикрепите ее к корпусу принтера, как показано на рисунке 3.8.1. Закрепите силиконовый шлейф клипсой (рис. 3.8.2).



Рис. 3.8.1

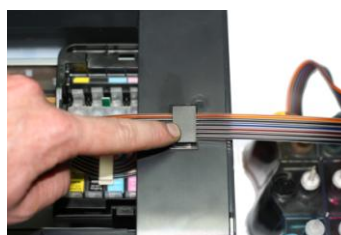


Рис. 3.8.2

Б. RX590/RX690/RX610/RX615/TX650/TX659

Снимите наклейку с клипсы и прикрепите ее к корпусу принтера, как показано на рисунке 3.8.3. Закрепите силиконовый шлейф клипсой (рис. 3.8.4).

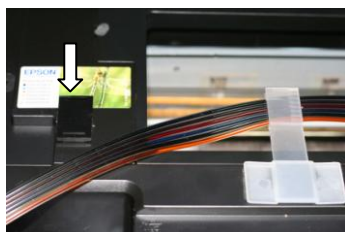


Рис. 3.8.3



Рис. 3.8.4

В. R270/R390

Снимите наклейку с пластмассового держателя и приклейте силиконовый шлейф, как показано на рисунке 3.8.5 таким образом, чтобы крышка принтера не пережимала шлейф и чернила свободно поступали в печатающую головку (рис. 3.8.6).



Рис. 3.8.5



Рис. 3.8.6

Печать проверки дюз

В меню «Настройка печати» выберите вкладку «Сервис» (3.10.1). Распечатайте тестовую страницу «Проверка дюз» (рис. 3.10.2). Если сетка распечаталась без пропусков, Вы можете приступить к работе с принтером. В том случае, если тест напечатан с пробелами, во вкладке «Сервис», нажмите пункт «Прочистка печатающей головки» и подождите пока пройдет этот процесс. Если через несколько повторений данной процедуры Вы все равно наблюдаете пробелы после распечатки теста дюз, выключите принтер и дайте ему отстояться несколько часов. Воздух, который мог попасть в шлейф СНПЧ, за это время должен раствориться. Если даже после этих процедур принтер печатает с проблемами – обратитесь к официальному представителю компании INKSYSTEM®.

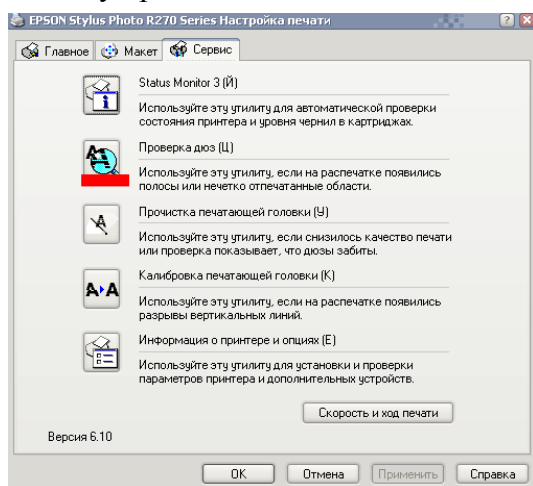


Рис. 3.10.1

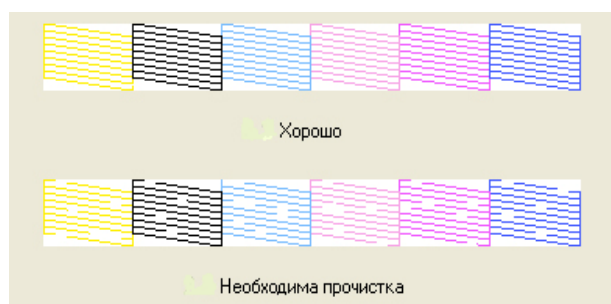


Рис. 3.10.2

IV. СБРОС УРОВНЯ ЧЕРНИЛ

Если во время печати принтер требует замену картриджей (рис. 4.1.1), нажмите кнопку «Замена картриджа» (рис. 4.1.2). После этого, каретка выедет в позицию замены картриджей или к стрелочке, указывающей какой картридж закончился. Повторно нажимайте кнопку «Замена картриджа» до тех пор, пока каретка не выедет в положение для замены картриджей. Затем нажмите кнопку автоматического сброса уровня чернил на 4 секунды (рис. 4.1.3), а после снова кнопку «Замена картриджей». Уровень чернил покажет 99%. После этого Вы можете продолжить печать (другие картриджи сбрасываются таким же образом).



Рис. 4.1.1

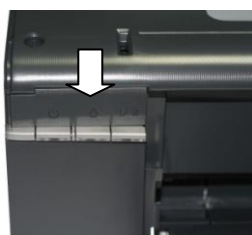


Рис. 4.1.2



Рис. 4.1.3

ТРАНСПОРТИРОВКА СНПЧ INKSYSTEM с принтером

ВНИМАНИЕ!!!! Только с принтером.

Замените воздушные фильтры силиконовыми заглушками (рис. 5.1.1). После этого можно производить транспортировку принтера с СНПЧ.



Рис.5.1.1

V. ЗАПРАВКА ЧЕРНИЛ

Во время печати внимательно следите за уровнем чернил в резервуарах СНПЧ. В случае если Вы обнаружили, что уровень чернил опустился до уровня «Красной линии», которая расположена на наклейке, пожалуйста, залейте чернила INKSYSTEM® в резервуар для чернил через большие пробки, предварительно открыв силиконовые заглушки с ушками.

Внимание: использование неоригинальных чернил аннулирует гарантию на СНПЧ и ухудшает качество печати и может даже привести к поломке принтера, забив дюзы печатающей головки.

VI. ПРОВЕРКА НА НАЛИЧИЕ ВОЗДУХА В ШЛЕЙФЕ

Если у Вас возникли проблемы во время печати, такие как непропечатанные места на бумаге, Вам необходимо проверить шлейф на наличие воздушных пузырей. Если Вы обнаружили воздушные пузыри в шлейфе, просим Вас воспользоваться «Инструкцией по устранению воздуха из шлейфа».

VII. ПРЕДОСТЕРЕЖЕНИЯ

- 1) Во время печати не переворачивайте резервуары с чернилами.
- 2) Держите резервуары с чернилами на одном уровне с принтером (не ниже и не выше печатающей головки).
- 3) Используйте СНПЧ INKSYSTEM® в чистом помещении при температуре воздуха 15-35°C.
- 4) Используйте только оригинальные чернила INKSYSTEM® в упаковках 100 мл или 1000 мл.
- 5) В исключительных ситуациях из корпусов некоторых принтеров могут выливаться отработанные чернила. Во избежание таких ситуаций настоятельно рекомендуем Вам устанавливать «Вывод чернил». За более детальной информацией обращайтесь к официальному представителю INKSYSTEM® в Вашем городе.

б) Во время транспортировки или долгого хранения, пожалуйста, не наклоняйте и не переворачивайте СНПЧ и держите СНПЧ с закрытыми заглушками во избежание утечки чернил.

7) Не разбирайте картриджи СНПЧ во избежание утечки чернил.

8) Не качайте чернила со шлейфа самостоятельно.

9) Не вскрывайте пломбы картриджа.

10) Не касайтесь и не наносите вред чипам СНПЧ.

11) Для получения максимального качества печати используйте фирменную бумагу INKSYSTEM®, которую можно приобрести в розничной сети или у наших дилеров (список дилеров www.inksystem.biz).

12) Для получения максимальной цветопередачи установите цветопрофили (ICC профили). Детальнее смотрите на сайте www.inksystem.biz/icc или в конце Руководства.

Внимание:

1) храните чернила в недоступном для детей месте;

2) не пейте чернила;

3) не допускайте попадания чернил в глаза.

VIII. ПОТЕНЦИАЛЬНЫЕ ПРОБЛЕМЫ И ПУТИ ИХ РЕШЕНИЯ

1. Непропечатанные места (текст, изображение).

1) заблокирована функция печати дюз.

В случае: если Вы сделали прочистку печатающей головки несколько раз и все равно видите пропуски на сетке распечатки дюз.

Пути решения: прочистите печатающую головку несколько раз, после каждой прочистки печатайте тест проверки дюз. Между прочистками делайте паузы в 5-10 минут. Если это не помогло, выключите принтер на 1-3 часа и дайте установленному СНПЧ и принтеру отстояться. После этого напечатайте тест дюз. Если даже после этого проблемы с печатью остались, установите оригинальные картриджи. Если с оригинальными картриджами тест дюз показывает непропечатанные места - проблема в принтере, если же тест на оригинальных картриджах напечатан хорошо, обратитесь к официальному представителю компании INKSYSTEM® для гарантийного или после гарантийного ремонта.

2) воздушные пузырьки в шлейфе.

В случае: если прочистка не привела к положительному результату и проблемы при печати теста дюз появляются каждый раз в различных местах.

Пути решения: прочистите печатающую головку несколько раз, после каждой прочистки печатайте тест проверки дюз. Между прочистками делайте паузы в 5-10 минут. Если это не помогло, выключите принтер на 1-3 часа и дайте установленному СНПЧ и принтеру отстояться. Иногда маленькие воздушные пузыри в шлейфе не дают чернилам поступать в картриджи. Поэтому, если Вы сделаете паузу в работе, воздушные пузыри уйдут в специальное отделение картриджа и печать будет опять в норме. После паузы напечатайте тест дюз.

3) перегиб силиконового шлейфа.

В случае: когда при печати дюз не печатает один и тот же цвет, при этом при прочистке дюз один или несколько цветов не качаются в картридж.

Проверка: напечатайте тест дюз, определите какой из цветов не поступает, прочистите печатающую головку и после этого сделайте повторную проверку дюз. После анализа распечаток нескольких дюз Вы обнаружили проблемы в одном и том же месте и одного и того же цвета. Скорее всего, причина в пережатой трубке. Проверьте шлейф по всей длине на перегибы. В случае обнаружения пережатого места разожмите шлейф, чтобы дать доступ чернилам к печатающей головке. После устранения перегибов обязательно сделайте несколько прочисток печатающей головки.

4) неправильная передача цветов.

Если все цвета фотографий неестественные, пожалуйста, сделайте печать проверки дюз и проанализируйте сетку проверки дюз. Все шесть цветов должны быть разными, а картриджи СНПЧ должны соответствовать цвету, который нарисован на каретке печатающей головки. Если Вы видите одинаковые цвета, обратитесь к своему поставщику СНПЧ INKSYSTEM®.

2. Плохое качество печати фотографий.

В случае: если тест печати дюз печатается хорошо, а качество отпечатков фото низкое.

Причины и пути их устранения:

1. Проблема в настройках печати принтера или программное обеспечение установлено некорректно. Пожалуйста, измените настройки принтера на более высокие и поставьте цветопрофили под ту фотобумагу, которую Вы используете.

2. Отпечаток фото очень зернистый или качество очень низкое. Это могло произойти из-за некалиброванной головки принтера. Для исправления данной ситуации, пожалуйста, откалибруйте печатающую головку с помощью Настройка принтера→Сервис→→Калибровка печатающей головки.

3. При печати возникают посторонние цвета в виде полос на отпечатанном фото. Это один из признаков того, что печатающая головка принтера отслужила свой срок службы. Для решения этой проблемы Вам необходимо обратиться к официальному представителю INKSYSTEM® в Вашем городе.

3. СНПЧ INKSYSTEM® не может увидеть картридж.

В случае: если индикатор замены чернил все время мигает, даже после того как Вы плотно вставили картриджи СНПЧ в каретку, или выключили и включили принтер, а драйвер принтера на компьютере выдает сообщение «Нет картриджа или смените картридж».

Причины и пути их устранения: картридж плохо вставлен в каретку принтера или чип на картридже смещен, поврежден или загрязнен. Для устранения проблемы Вам необходимо вытащить картриджи из печатающей каретки и поправить, очистить или заменить чип. После этого установить картридж заново.

Внимание: все эти процедуры необходимо проделывать только с закрытыми пробками на резервуаре СНПЧ.

4. Контактная площадка на каретке повреждена.

В случае: если Вы устанавливаете полный оригинальный картридж и принтер его не видит.

Причины и пути их устранения: если Вы установили картридж СНПЧ с некорректно установленным чипом и погнули контактную площадку (принтер не видит даже полные оригинальные картриджи), то дальнейшим вмешательством Вы можете только усугубить ситуацию. Для избежания проблемы мы рекомендуем Вам обратиться к официальному представителю INKSYSTEM® в Вашем городе.

5. Вы не можете сбросить уровень чернил в картридже СНПЧ.

В случае: если во время печати загорелась кнопка «Замена картриджа» и если даже после выключения и включения принтера на одну минуту или более уровень чернил не обнулится.

Причины и пути их устранения:

1. Присоедините Ваш принтер к компьютеру, нажмите кнопку Пуск→Настройка→Принтеры и факсы (правой кнопкой мыши кликните по иконке принтера) Свойства→Настройки печати→Сервис→Статус монитор→Замена картриджа (проведите процедуру замены картриджей, не вытаскивая их из каретки физически). После этого проверьте, обнулится ли чип.

2. Выключите принтер, отключите его от розетки, включите через 3 минуты и проверьте обнулится ли чип.

3. Откройте крышку принтера, нажмите кнопку «Замена картриджа», вытащите и вставьте картридж обратно, нажмите кнопку «Замена картриджа». После проверьте, обнулится ли чип. Если даже это не помогло, обратитесь к официальному представителю INKSYSTEM® в Вашем городе.

6. Проблемы с установкой СНПЧ INKSYSTEM®.

В случае: если мигает кнопка питания и кнопка подачи бумаги, а компьютер выдает сообщение «Общая ошибка, пожалуйста, удалите с принтера инородное тело» или «Вашему принтеру необходимо обслуживание».

Причины и пути их устранения:

1. Во время печати каретка принтера не может двигаться и принтер издает скрежет. Возможно, шлейф СНПЧ слишком длинный или слишком короткий, пожалуйста, настройте оптимальную длину шлейфа.

2. Если что-то попало в корпус принтера, пожалуйста, проверьте корпус принтера на наличие посторонних предметов.

3. Если принтер сломался, обратитесь к официальному представителю INKSYSTEM® в Вашем городе.

4. Сработал счетчик отработанных чернил (памперс). Для решения этой проблемы рекомендуем Вам обратиться к официальному представителю INKSYSTEM® в Вашем городе.

Уважаемый покупатель!

«INKSYSTEM corp.» благодарит Вас за выбор продукции INKSYSTEM®. Мы сделали все возможное, чтобы данное изделие удовлетворяло Ваши запросы, а качество соответствовало лучшим мировым образцам.

Компания «INKSYSTEM corp.» устанавливает официальный срок службы на СНПЧ - 1 год с момента реализации в розничной сети. Учитывая высокое качество, надежность и степень безопасности продукции «INKSYSTEM corp.», фактический срок эксплуатации может значительно превышать установленный.

Если у Вас возникнут какие-либо проблемы, настоятельно рекомендуем Вам обращаться к официальным представителям «INKSYSTEM corp.», адреса и телефоны которых Вы можете узнать из приложений к гарантийному талону, в точках продаж или на официальном сайте www.inksystem.biz. Наши специалисты окажут Вам квалифицированную помощь в кратчайшие сроки.

Во избежание недоразумений убедительно просим Вас изучить инструкцию по эксплуатации изделия, условия гарантийных обязательств и бесплатного сервисного обслуживания, проверить правильность заполнения гарантийного талона. Гарантийный талон действителен только при наличии правильно и четко указанных моделей, серийного номера изделия, даты продажи, четких печатей фирмы продавца, подписи покупателя.

При нарушении этих условий, а также в случае, когда данные указанные в гарантийном талоне не соответствуют изделию, стерты, изменены или не могут быть установлены, талон признается не действительным.

Данным гарантийным талоном «INKSYSTEM corp.» подтверждает принятые на себя обязательства по удовлетворению требований потребителей, установленные действующим законодательством о защите прав потребителей, в случае обнаружения недостатков изделия. «INKSYSTEM corp.» оставляет за собой право отказать как в гарантийном, так и в бесплатном сервисном обслуживании изделия в случае несоблюдения изложенных ниже условий.

Все условия гарантийных обязательств и бесплатного сервисного обслуживания действуют в рамках законодательства о защите прав потребителя и регулируются этим законодательством.

Условия гарантийных обязательств и сервисного обслуживания (бесплатного)

1. Гарантийные обязательства и бесплатное сервисное обслуживание предоставляется исключительно официальным представителем «INKSYSTEM corp.».

2. «Изготовитель» обеспечивает бесплатное сервисное обслуживание изделия и несет гарантийные обязательства в течение 12 месяцев с даты продажи при отсутствии нарушений настоящих Условий.

3. Гарантийные обязательства не распространяются на:

- а) составляющие элементы принтера;
- б) соединительные кабели, переходники, заглушки, носители информации различных типов (диски с программным обеспечением и драйверами).

4. Изготовитель не несет гарантийные обязательства и не производит бесплатное сервисное обслуживание изделий в следующих случаях:

- а) если нарушены правила и условия эксплуатации, установки изделия;
- б) если изделия имеет следы попыток неквалифицированного ремонта;
- в) если серийный номер изделия изменен, стерт или не может быть установлен;
- г) если дефект вызван действием непреодолимых сил, частными случаями, умышленным или не осторожными действиями потребителя или третьих лиц;
- д) если обнаружены повреждения, вызванные попаданием внутрь изделия посторонних предметов, веществ, жидкостей, насекомых или действием экстремальных температур.

5. Гарантийные обязательства и бесплатное сервисное обслуживание не распространяются на следующие недостатки изделия:

- а) механические повреждения, возникшие после передачи товара потребителю;
- б) повреждения, вызванные небрежным, неаккуратным обращением и несоблюдением правил ухода за изделием;
- в) естественный износ элементов в случае превышения указанных норм нормальной эксплуатации;
- г) повреждения, вызванные использованием неоригинальных расходных материалов.

6. Настройка и установка изделия, описанные в документации, прилагаемой к нему, могут быть выполнены как самим пользователем, так и специалистами сервисного центра INKSYSTEM бесплатно.

7. Транспортировать СНПЧ необходимо только с закрытыми заглушками на внешнем блоке устройства.

8. Запрещается поднимать емкость с чернилами выше печатающей головки с открытыми пробками или фильтрами. Это может привести к вытеканию чернил внутрь принтера и другим негативным последствиям.

9. «INKSYSTEM corp.» снимает с себя ответственность за возможный вред, прямо или косвенно нанесенный продукцией «INKSYSTEM corp.» людям, домашним животным или имуществу в случаях, если это произошло в результате несоблюдения правил и условий эксплуатации, установки изделия; умышленных или неосторожных действий потребителя или третьих лиц, а также за возможные убытки потребителя или третьих лиц, в течение которого он не имел возможности пользоваться изделием.

10. СНПЧ не меняет конструкции принтера, но не является оригинальным расходным материалом, поэтому Вам может быть отказано в сервисном обслуживании производителем принтеров.

Гарантийный талон

(Product) Изделие Система непрерывной подачи чернил (Model Name) Модель _____ (Serial №) Серийный номер _____ (Purchasing Date) Дата продажи _____ (Guarantee Period) Срок гарантии 1 год с момента реализации в розничной сети	Фирма продавец Sale company ПЕЧАТЬ
--	--

С условиями гарантии ознакомлен. Претензий к внешнему виду и комплектации товара не имею.

Подпись клиента



Дата заполнения _____

Менеджер _____

АНКЕТА для получения дисконтной карты

1. ФИО клиента _____
2. Модель СНПЧ _____
 с чернилом без чернила
3. Модель принтера _____
 без принтера
4. Откуда Вы узнали о нас?
 * Internet * Полиграфия
 * Поисковая система флаер буклет в почте
 google yandex * СМИ
 meta bigmir журнал газета
 баннерная сеть ТВ Радио
 другие системы поиска
 По совету другого пользователя
 Из других источников (укажите какие):

Контактная информация	e-mail: _____
Номер дисконтной карты: _____	моб. тел. _____
	Подпись _____

Дата заполнения _____

ЗАКАЗ для получения ИСС-профиля

1. ФИО клиента _____
 2. Модель СНПЧ _____
 3. Модель принтера _____
 4. Тип и производитель фотобумаги _____
 5. Тип и производитель чернил _____
- Контактная информация
 Город: _____
 e-mail: _____
 моб. тел. _____
 ICQ: _____
- Подпись _____

ЦВЕТОПРОФИЛИРОВАНИЕ

Как распечатать цветные мишени?

Инструкция печати цветовой RGB мишени

Данная инструкция поможет Вам правильно распечатать цветовую мишень для принтера (плоттера), который используется как RGB-устройство. Для этого типа устройств нужно заказывать RGB цветовой ICC профиль.

Напоминаем, что цветовой профиль строится для системы бумага, чернила и настройки печати. Это означает, что условия печати (вид бумаги, настройки печати, чернила) цветовой мишени и Ваших фотоматериалов должны быть одинаковыми. Мишени Вы можете скачать по ссылке: <http://www.inksystem.biz/ru/colorprofiles/>

Принтер должен быть исправным. Важно, чтобы при печати мишени у принтера не были забиты дюзы, так как в будущем после прочистки дюз и печати с использованием цветового ICC профиля могут быть отклонения в цветовых оттенках. Так же нужно откалибровать печатающую головку (для плоттера провести сведение), как это делается подробно описано в документации к Вашему принтеру.

Использование цветowych профилей будут рассмотрены для графической программы **Photoshop 6,7, CS(8)**:

1. Выберите в меню **File/Файл** команду **Print/Печать** (рис. 1),

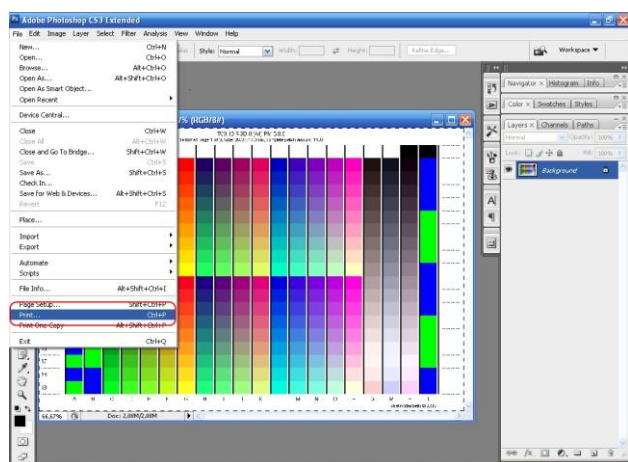


Рис. 1

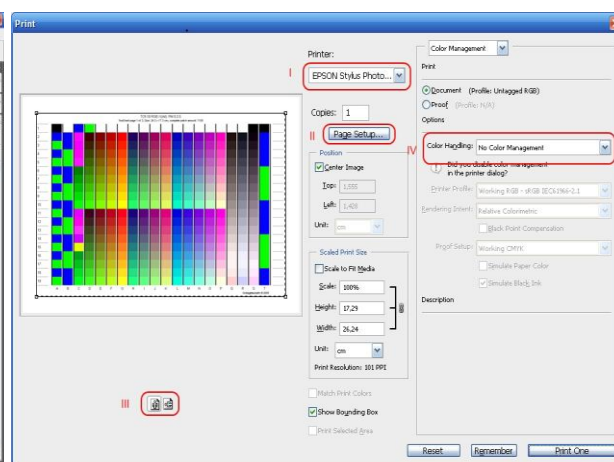


Рис. 2

Вы увидите диалоговое окно **Print/Печать** (рис. 2) где:

- I. Выберите модель принтера, на котором будет производиться печать.
- II. Нажмите кнопку **Page Setup.../Настройка печати**, где Вы увидите диалоговое окно драйвера принтера (рис. 2):

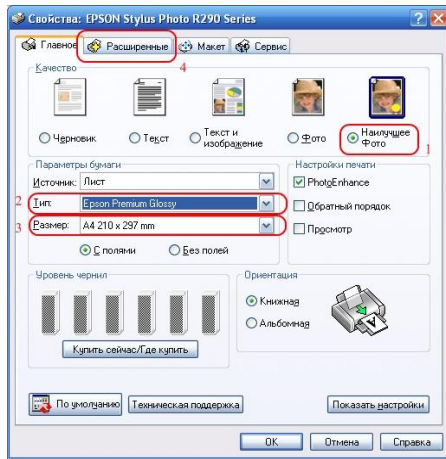


Рис. 3

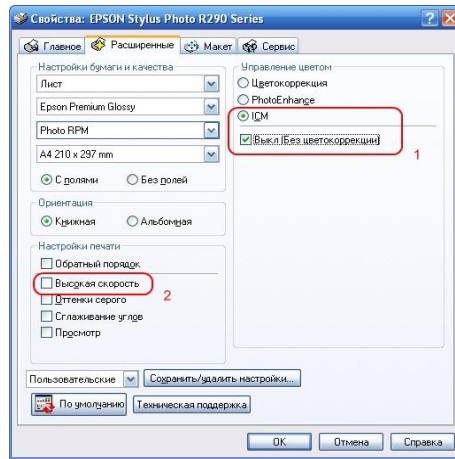


Рис. 4

- 1) Выберите **Наилучшее фото/Best photo**
- 2) Тип бумаги **Epson Premium Glossy**
- 3) Размер бумаги (в данном случае **A4 210x297mm**)
- 4) Перейдите на вкладку **Расширенные/Advanced** и отметьте, как показано на рис.

4

III. Эти кнопки позволят Вам установить ориентацию листа (книжная либо альбомная).

IV. В меню печати **Photoshop** из выпадающего списка, выберите параметр **No Color Management\ Без управления цветом**.

2. Далее нажмите кнопку **Печать\Print**.

Как применить ICC-профиль?

Использование ICC-профилей

Данные цветковые профили могут быть использованы в программах, поддерживающих стандарт ICC (<http://www.color.org>). К ним относятся практически все современные профессиональные программы для обработки изображений: Adobe Photoshop, Adobe Illustrator, CorelDraw, Macromedia FreeHand и другие.

Цветовые профили на нашем сайте подготовлены для использования только с СНПЧ и фотобумагой INKSYSTEM. При использовании других расходных материалов компания INKSYSTEM не несет ответственности за качество Вашей печати.

Установка цветковых профилей

Для установки цветковых профилей все файлы с расширением icc следует переписать в стандартный каталог операционной системы, содержащий цветковые профили:

Windows 95/98/Me:	x:/windows/system/color/
Windows NT	x:/windows/system32/color/
Windows 2000/XP	x:/windows/system32/spool/drivers/color/
MacOS	SystemFolder:ColorSync Profiles
MacOS X	/Library/ColorSync/Profiles или Users/username/Library/ColorSync/Profiles

где x:/windows - каталог, где установлена MS Windows

Использование цветковых профилей будут рассмотрены для графической программы **Photoshop 6,7, CS(8):**

1. Выберите в меню **File/Файл** команду **Print/Печать** (Рис. 1),

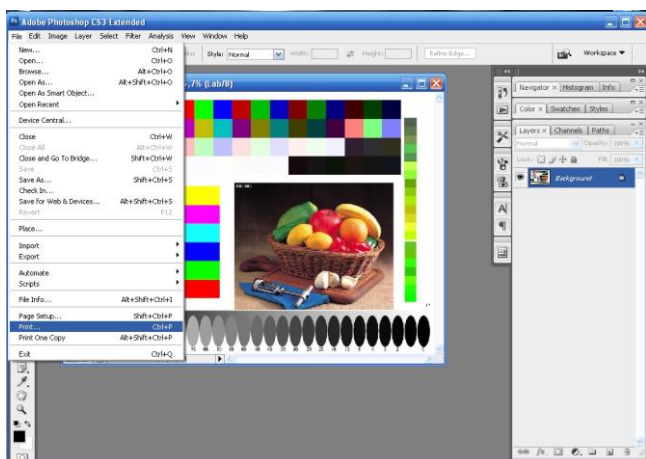


Рис.1

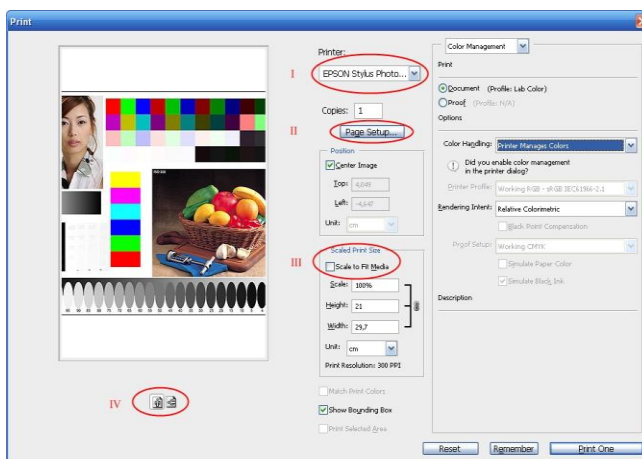


Рис. 2

Вы увидите диалоговое окно Print/Печать (Рис. 2)

где:

I. Выберите модель принтера, на котором будет производиться печать.

II. Нажмите кнопку **Page Setup.../Настройка печати**, где Вы увидите диалоговое окно драйвера принтера (Рис. 3):

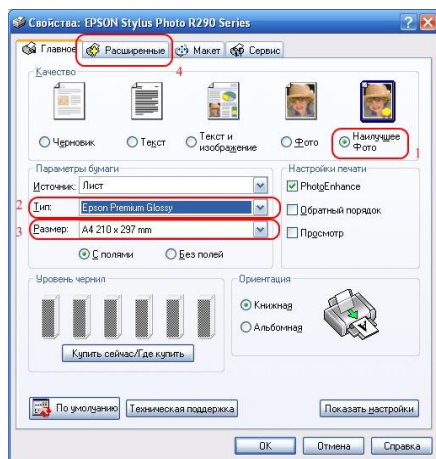


Рис. 3

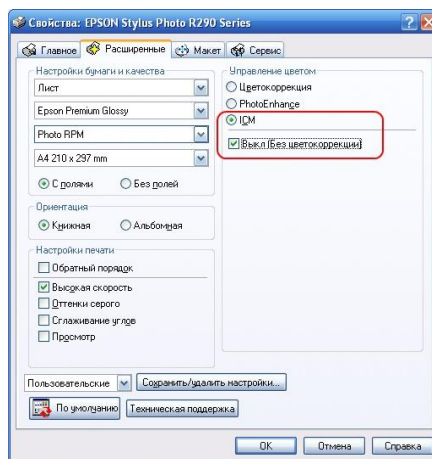


Рис. 4

1. Выберите **Наилучшее фото/Best photo**
2. Тип бумаги **Epson Premium Glossy**
3. Размер бумаги (в данном случае **A4 210x297mm**)
4. Перейдите на вкладку **Расширенные/Advanced** и отметьте как показано на рисунке 4.

III. С помощью этих параметров Вы можете откорректировать размер изображения на бумаге, установив галочку, Photoshop автоматически подстроит оптимальный размер.

IV. Эти кнопки позволят Вам установить ориентацию листа (книжная либо альбомная).

2. После того как Вы установили профиль в необходимую папку, его необходимо выбрать в меню печати **Photoshop** из выпадающего списка, а так же установить параметр **Photoshop Manager Colors\ Цветом управляет Photoshop** как показано ниже на рис. 5.

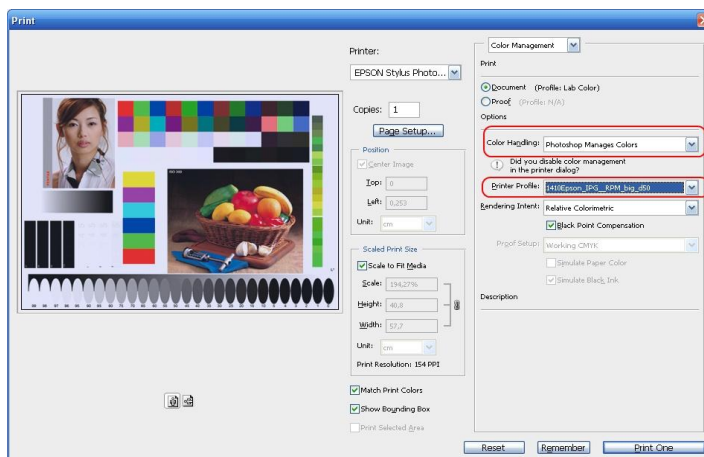


Рис. 5

3. Далее нажмите кнопку **Печать/Print** и получите качественные фотографии благодаря компании INKSYSTEM.

Обращаем Ваше **ВНИМАНИЕ**, что при использовании чернил и фотобумаги INKSYSTEM, после отправки мишеней и заполненной квитанции по адресу, указанному ниже, на Ваш e-mail будет выслан ICC-профиль **БЕСПЛАТНО**.

При использовании других расходных материалов Вы так же можете заказать ICC-профиль на платной основе.

Адреса для отправки распечатанных мишеней:

Москва:

Санкт-Петербург:

Киев: