

ИНСТРУКЦИЯ

по установке

системы непрерывной подачи чернил (СНПЧ)

INKSYSTEM®

на принтеры CANON ip4200/ip5200/ip4300/ip5300/ip4500

Благодарим Вас за покупку СНПЧ INKSYSTEM®. Это оборудование высокого качества, которое поможет Вам значительно снизить стоимость отпечатка при сохранении качества, аналогичного оригинальному. Перед установкой СНПЧ INKSYSTEM® настоятельно рекомендуем Вам ознакомиться с данной инструкцией. Это поможет Вам установить СНПЧ INKSYSTEM® правильно и достигнуть максимального качества печати. (Оценить качество печати на СНПЧ Вы можете прямо сейчас, т.к. инструкция напечатана с помощью струйного принтера и СНПЧ INKSYSTEM®. Сделано это ввиду того, что стоимость отпечатка ниже, чем в типографии при неизменно высоком качестве).

I. ИНСТРУКЦИЯ ПО РАСПАКОВКЕ СНПЧ INKSYSTEM®

1. Комплектация:

- 1) Система непрерывной подачи чернил.....1 шт.
- 2) Коленка и резиновые прокладки (запасные).....2 шт.
- 3) Инструкция.....1 шт.
- 4) Воздушные фильтры.....5 шт.
- 5) Длинная игла для заправки чернил в СНПЧ.....1 шт.
- 6) Двухсторонний скотч.....6 шт.
- 7) Шприц.....1 шт.
- 8) Полоса.....6 шт.



Рис. 1.1



Рис. 1.2



Рис. 1.3

2. Проверка при распаковке:

- 1) проверьте наличие полной комплектации;

2) проверьте корпус СНПЧ на наличие утечки чернил; в случае повреждение шлейфа или корпуса, либо наличия в шлейфе воздушной пробки (длиной более 20 см.), обратитесь к поставщику.

II. ТЕСТИРОВАНИЕ ПРИНТЕРА ПЕРЕД УСТАНОВКОЙ СНПЧ

1. Перед установкой СНПЧ проверьте работоспособность принтера: корректно ли он работает с оригинальными картриджами, в порядке ли механизм подачи бумаги и другие механизмы принтера.

2. Напечатайте тест проверки дюзов (рис. 2.1) для того, чтобы увидеть полосы или нечетко отпечатанные области (на рисунках 2.2 и 2.3 приведен пример теста для модели ip4300).

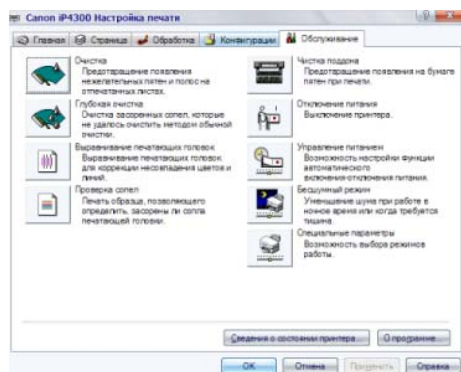


Рис. 2.1

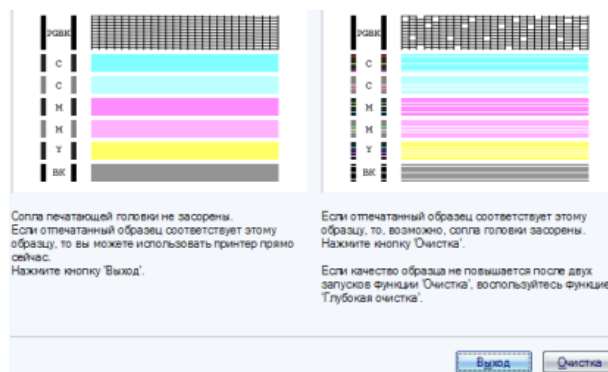


Рис. 2.2 и Рис. 2.3

Для проверки работы принтера, напечатайте картинку или фото, обратите внимание на качество печати. Следует отметить, что СНПЧ INKSYSTEM® никак не изменяет конструкцию принтера при установке.

III. ПРОЦЕДУРА УСТАНОВКИ

1. Приготовление СНПЧ INKSYSTEM®

Поставьте СНПЧ с левой стороны принтера (рис. 3.1.1), расправьте шлейф, вытащите заглушки и замените их на воздушные фильтры (фильтры следует вставлять широким концом в корпус СНПЧ) (рис. 3.1.2). Такую процедуру необходимо произвести для каждого цвета. Обязательно сохраните заглушки для транспортировки принтера с установленной СНПЧ в дальнейшем. Клапан шлейфа зафиксируйте в позиции «Закрыто» во избежание утечки чернил (рис. 3.1.3).



Рис. 3.1.1



Рис. 3.1.2

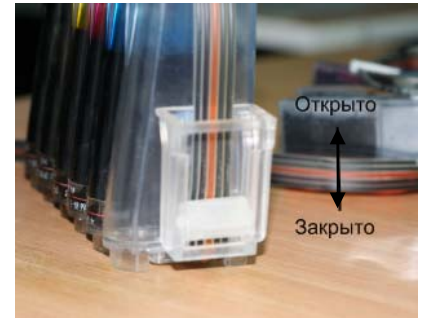


Рис. 3.1.3

2. Установка чипов

Пожалуйста, установите чипы 8BK, 8C, 8M, 8Y в соответствии с нижесказанным. Используя отвёртку, снимите чипы с оригинальных картриджей (рис. 3.2.1). Чипы снимайте аккуратно, а затем установите их на картриджи системы в соответствии с цветом (рис. 3.2.2). Для фиксации чипов используйте отвёртку.

Чип 5BK устанавливайте таким же образом: снимите чип с оригинальных картриджей. С помощью двустороннего скотча зафиксируйте чип (рис. 3.2.3) на картридж системы в позицию, как показано на рисунке 3.2.4.



Рис. 3.2.1



Рис. 3.2.2



Рис. 3.2.3

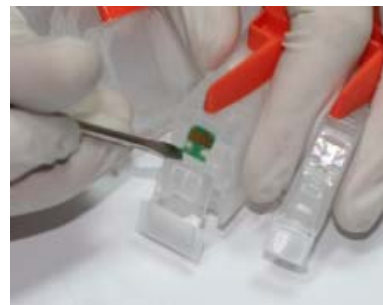


Рис. 3.2.4

3. Установка картриджей системы

Включите питание принтера, откройте крышку принтера, каретка печатающей головки выедет в позицию «Замена картриджей». Затем отключите питание принтера (рис. 3.3.1). Вытащите оригинальные картриджи. Снимите заглушки картриджей СНПЧ так, как показано на рисунке 3.3.2. Установите картриджи системы в соответствии с цветными наклейками, плотно прижмите (рис. 3.3.3).



Рис. 3.3.1

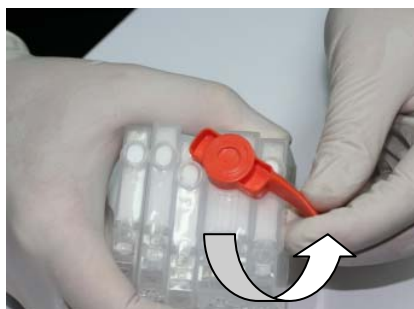


Рис. 3.3.2



Рис. 3.3.3

4. Фиксация железного держателя

Снимите покрытие с одной стороны двустороннего скотча. Приклейте держатель на корпус принтера, как показано на рисунках 3.4.1 и 3.4.2. Чернильный шлейф не должен быть перекручен (рис. 3.4.3).



Рис. 3.4.1



Рис. 3.4.2



Рис. 3.4.3

5. Проверка длины шлейфа

Передвиньте каретку с установленной СНПЧ в левую крайнюю позицию (рис. 3.5.1), а затем в правую (3.5.2). Проверьте, хватает ли длины шлейфа для свободного передвижения каретки и не прогибается ли шлейф.

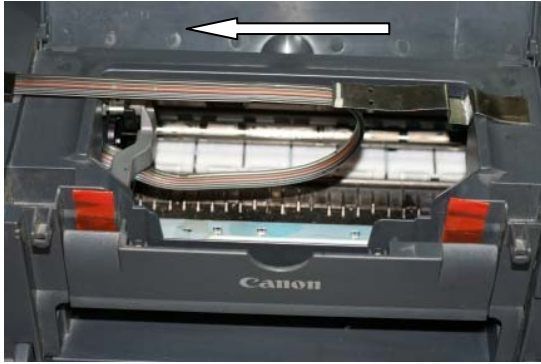


Рис. 3.5.1



Рис. 3.5.2

6. Настройка длины шлейфа

Нет необходимости в выполнении этого пункта в том случае, если проверка длины шлейфа (пункт 5) выполнена корректно. Придерживайте пластмассовый держатель пальцем (рис. 3.6.1). Если же шлейф слишком длинный, укоротите его (рис. 3.6.2), а если слишком короткий - удлините (рис. 3.6.3).

Повторите еще раз тест, который показан в пункте 5.



Рис. 3.6.1



Рис. 3.6.2



Рис. 3.6.3

7. Установка шлейфа

Зафиксируйте держатель как показано на рисунке 3.7.1. Проследите, чтобы при закрытии крышка принтера не пережимала шлейф и чернила свободно поступали в печатающую головку. Кнопка на рисунке 3.7.2 должна быть закрыта.

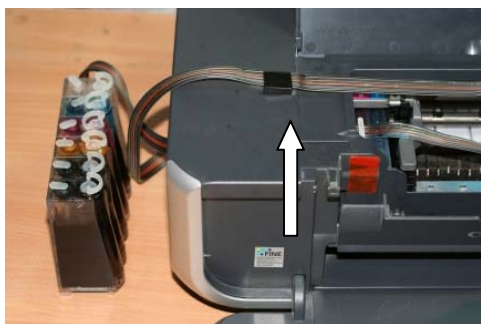


Рис. 3.7.1



Рис. 3.7.2

8. Проверка работоспособности принтера

Передвиньте клапан шлейфа в позицию «Открыто» (рис. 3.8.1). Используя запасную воздушную заглушку или какой-либо другой инструмент для того, чтобы прижать кнопку блокировки. Закройте крышку принтера. Пожалуйста, проследите, чтобы принтер не издавал посторонние шумы.

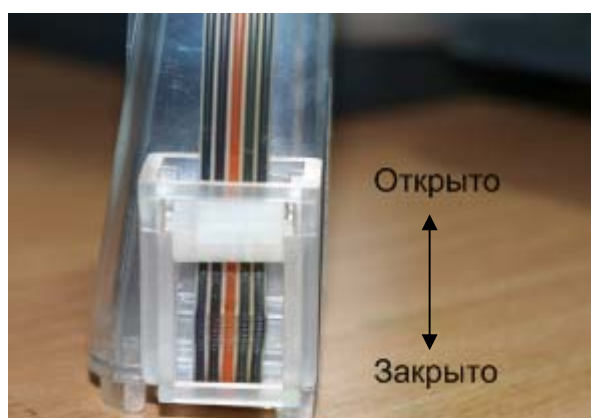


Рис 3.8.1

9. Печать проверки дюзов

В меню «Настройка печати» выберите вкладку «Сервис» (3.9.1). Распечатайте тестовую страницу «Проверка дюзов» (рис. 3.9.2 и рис. 3.9.3). Если сетка распечаталась без пропусков, Вы можете приступить к работе с принтером. В том случае, если тест напечатан с пробелами во вкладке «Сервис», нажмите пункт «Прочистка печатающей головки» и подождите пока пройдет этот процесс. Если через несколько (не более трёх) повторений данной процедуры Вы все равно наблюдаете пробелы после распечатки теста дюзов, выключите принтер и дайте ему отстояться несколько часов. Воздух, который мог попасть в шлейф СНПЧ, за это время должен раствориться. Если даже после этих процедур принтер печатает с проблемами – обратитесь к официальному представителю компании INKSYSTEM®.

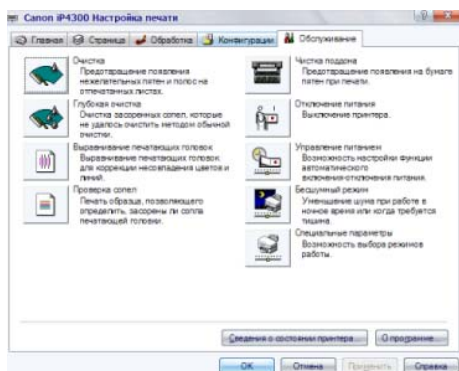


Рис. 3.9.1

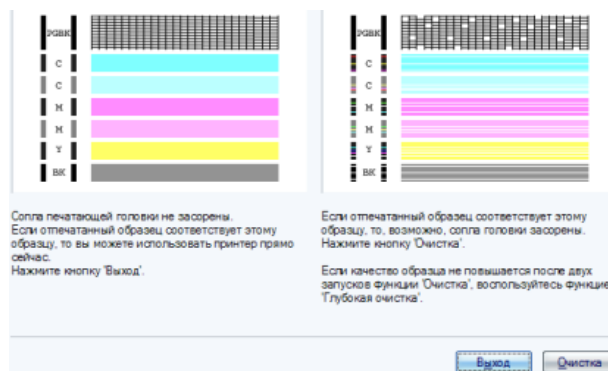


Рис. 3.9.2 и Рис. 3.9.3

10. Установка силиконовых прокладок для гермитизации картриджей

Для того, чтобы уплотнить соприкосновение картриджей и печатающей головки принтера, предотвратить утечку воздуха, отток чернил, утечку чернил, необходимо использовать силиконовые уплотнители:

а) очистка силиконовой уплотнителя: возьмите двусторонний скотч 20x20 мм и уплотнители (рис. 3.10.1), снимите покрытие с одной стороны двустороннего скотча (рис. 3.10.2), положите силиконовый уплотнитель на липкую сторону скотча для того, чтобы удалить грязь. Должны быть очищены обе стороны уплотнителя (рис. 3.10.3).

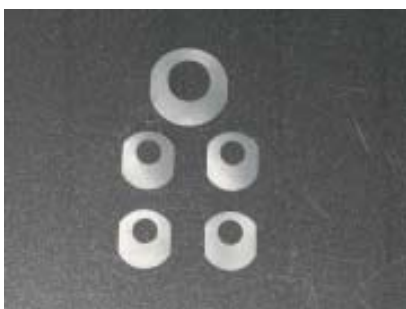


Рис. 3.10.1



Рис. 3.10.2

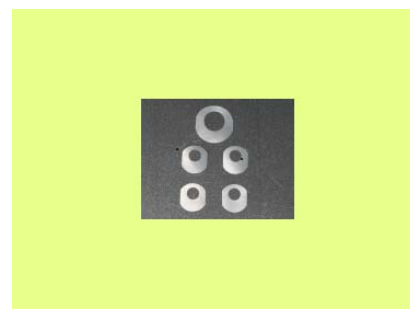


Рис.3.10.3

б) извлечение печатающей головки: включите питание принтера, откройте крышку принтера, каретра печатающей головки выедет в позицию «Замены картриджей», вытащите оригинальные картриджи (рис. 3.10.4), включите блокировку печатающей головки (рис. 3.10.5). Затем извлеките печатающую головку и положите ее на салфетку. Во избежание поломки на трогайте электронную панель руками.



Рис. 3.10.4



Рис. 3.10.5

в) установка силиконовых уплотнителей: проверьте, нет ли частичек грязи на оригинальных уплотнителях (рис. 3.10.6), если есть – удалите грязь. Затем с помощью пинцета установите силиконовые уплотнители на дюзы печатающей головки так, как показано на рисунке 3.10.7. Проверьте правильность расположения силиконовых уплотнителей. Затем установите печатающую головку обратно в каретку.



Рис. 3.10.6



Рис.3.10.7

IV. ИСЧЕЗАЕТ РЕГИСТРАТОР ЧИПА

Если во время печати принтер требует замену картриджей (рис. 4.1.1) и Вы не можете продолжать печать, пожалуйста, делайте согласно следующим указаниям (рис.). Выберите кнопку «Применить» или «Да», затем нажмите кнопку «Замена картриджей» в течение 10 сек. Потом можете продолжать печатать. Если после этой процедуры принтер все ещё показывает низкий уровень чернил. Сделайте эту процедуру ещё раз.

Примечание: принтер не может реально оценивать уровень чернил в баке. То, что компьютер оценивает его как очень низкий, это нормальная ситуация. Следите за уровнем чернил в баке системы и продолжайте печатать в обычном режиме.

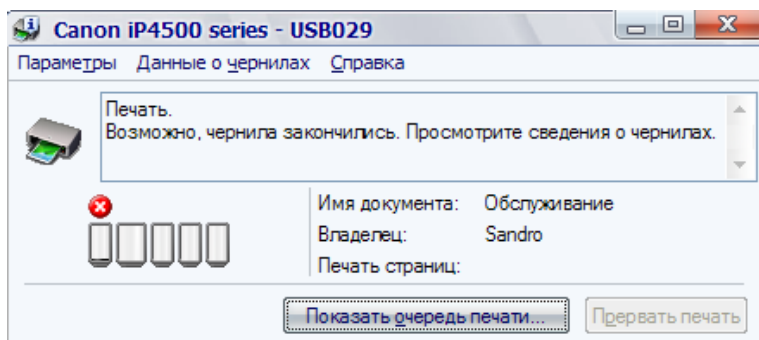


Рис. 4.1.1



Рис. 4.1.2

V. ТРАНСПОРТИРОВКА СНПЧ INKSYSTEM

Замените воздушные фильтры силиконовыми заглушками, передвиньте клапан шлейфа в позицию «Закрото» (рис. 5.1.1), выведите каретку принтера в позицию замены картриджей, снимите держатель шлейфа с крепления (рис. 5.1.2), вытащите картриджи СНПЧ. Держатель шлейфа снимайте аккуратно. Поставьте обратно заглушки под углом 45 градусов (рис. 5.1.3).

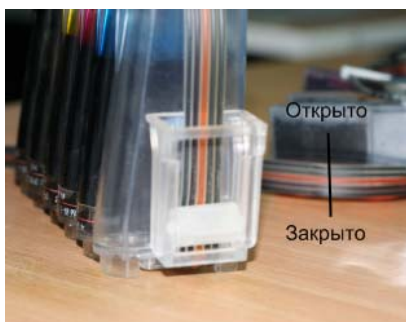


Рис.5.1.1



Рис.5.1.2

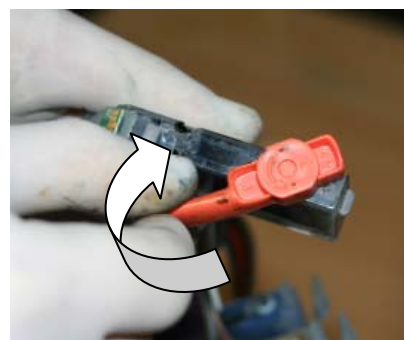


Рис.5.1.3

VI. ЗАПРАВКА ЧЕРНИЛ

Во время печати внимательно следите за уровнем чернил в резервуарах СНПЧ. В случае если Вы обнаружили, что уровень чернил опустился до уровня «Красной линии», которая расположена на наклейке, пожалуйста, залейте чернила INKSYSTEM® в резервуар для чернил через большие пробки, предварительно открыв силиконовые заглушки с ушками.

Внимание: использование неоригинальных чернил аннулирует гарантию на СНПЧ и ухудшает качество печати и может даже привести к поломке принтера, забив дюзы печатающей головки.

VII. ПРОВЕРКА НА НАЛИЧИЕ ВОЗДУХА В ШЛЕЙФЕ

Если у Вас возникли проблемы во время печати, такие как непропечатанные места на бумаге, Вам необходимо проверить шлейф на наличие воздушных пузырей. Если Вы обнаружили воздушные пузыри в шлейфе, просим Вас воспользоваться «Инструкцией по устранению воздуха из шлейфа».

VIII. ПРЕДОСТЕРЕЖЕНИЯ

- 1) Во время печати не переворачивать резервуары с чернилами.
- 2) Держите резервуары с чернилами на одном уровне с принтером (не ниже и не выше печатающей головки).
- 3) Используйте СНПЧ INKSYSTEM® в чистом помещении при температуре воздуха 15-35 °С.
- 4) Используйте только оригинальные чернила INKSYSTEM® в упаковках 100 мл или 1000 мл.
- 5) В исключительных ситуациях из корпусов некоторых принтеров могут выливаться отработанные чернила. Во избежание таких ситуаций настоятельно рекомендуем Вам устанавливать «Вывод чернил». За более детальной информацией обращайтесь к официальному представителю INKSYSTEM® в Вашем городе.
- 6) Во время транспортировки или долгого хранения, пожалуйста, не наклоняйте и не переворачивайте СНПЧ и держите СНПЧ с закрытыми заглушками во избежание утечки чернил.
- 7) Не разбирайте картриджи СНПЧ во избежание утечки чернил.
- 8) Не качайте чернила со шлейфа самостоятельно.
- 9) Не вскрывайте пломбы картриджа.
- 10) Не касайтесь и не наносите вред чипам СНПЧ.
- 11) Для получения максимального качества печати используйте фирменную бумагу INKSYSTEM®, которую можете приобрести в розничной сети или у наших дилеров (список дилеров www.inksystem.biz).
- 12) Для получения максимальной цветопередачи установите цветопрофили (ICC профили на сайте www.inksystem.biz/icc).

Внимание:

- 1) храните чернила в недоступном для детей месте;
- 2) не пейте чернила;
- 3) не допускайте попадания чернил в глаза.

IX. ПОТЕНЦИАЛЬНЫЕ ПРОБЛЕМЫ И ПУТИ ИХ РЕШЕНИЯ

1. Непропечатанные места (текст, изображение).

1) заблокирована функция печати дюз.

В случае: если Вы сделали прочистку печатающей головки несколько раз и все равно видите пропуски на сетке распечатки дюз.

Пути решения: прочистите печатающую головку несколько раз, после каждой прочистки печатайте тест проверки дюз. Между прочистками делайте паузы в 5-10 минут. Если это не помогло, выключите принтер на 1-3 часа и дайте установленному СНПЧ и принтеру отстояться. После этого напечатайте тест дюз. Если даже после этого проблемы с печатью остались, установите оригинальные картриджи. Если с оригинальными картриджами тест дюз показывает непропечатанные места - проблема в принтере, если же тест на оригинальных картриджах напечатан хорошо, обратитесь к официальному представителю компании INKSYSTEM® для гарантийного или после гарантийного ремонта.

2) воздушные пузырьки в шлейфе.

В случае: если прочистка не привела к положительному результату и проблемы при печати теста дюз появляются каждый раз в различных местах.

Пути решения: прочистите печатающую головку несколько раз, после каждой прочистки печатайте тест проверки дюз. Между прочистками делайте паузы в 5-10 минут. Если это не помогло, выключите принтер на 1-3 часа и дайте установленному СНПЧ и принтеру отстояться. Иногда маленькие воздушные пузырьки в шлейфе не дают чернилам поступать в картриджи. Поэтому, если Вы сделаете паузу в работе, воздушные пузырьки уйдут в специальное отделение картриджа и печать будет опять в норме. После паузы напечатайте тест дюз.

3) перегиб силиконового шлейфа.

В случае: когда при печати дюз не печатает один и тот же цвет, при этом при прочистке дюз один или несколько цветов не качаются в картридж.

Проверка: напечатайте тест дюз, определите какой из цветов не поступает, прочистите печатающую головку и после этого сделайте повторную проверку дюз. После анализа распечаток нескольких дюз Вы обнаружили проблемы в одном и том же месте и одного и того же цвета. Скорее всего, причина в пережатой трубке. Проверьте шлейф по всей длине на перегибы. В случае обнаружения пережатого места разожмите шлейф, чтобы дать доступ чернилам к печатающей головке. После устранения перегибов обязательно сделайте несколько прочисток печатающей головки.

4) неправильная передача цветов.

Если все цвета фотографий неестественные, пожалуйста, сделайте печать проверки дюз и проанализируйте сетку проверки дюз. Все шесть цветов должны быть разными, а картриджи СНПЧ должны соответствовать цвету, который нарисован на каретке печатающей головки. Если Вы видите одинаковые цвета, обратитесь к своему поставщику СНПЧ INKSYSTEM®.

2. Плохое качество печати фотографий.

В случае: если тест печати дюз печатается хорошо, а качество отпечатков фото низкое.

Причины и пути их устранения:

1. Проблема в настройках печати принтера или программное обеспечение установлено некорректно. Пожалуйста, измените настройки принтера на более высокие и поставьте цветопрофили под ту фотобумагу, которую Вы используете.

2. Отпечаток фото очень зернистый или качество очень низкое. Это могло произойти из-за некалиброванной головки принтера. Для исправления данной ситуации, пожалуйста, откалибруйте печатающую головку с помощью Настройка принтера→Сервис→→Калибровка печатающей головки.

3. При печати возникают посторонние цвета в виде полос на отпечатанном фото. Это один из признаков того, что печатающая головка принтера отслужила свой срок службы. Для решения этой проблемы Вам необходимо обратиться к официальному представителю INKSYSTEM® в Вашем городе.

3. СНПЧ INKSYSTEM® не может увидеть картридж.

В случае: если индикатор замены чернил все время мигает, даже после того как Вы плотно вставили картриджи СНПЧ в каретку, или выключили и включили принтер, а драйвер принтера на компьютере выдает сообщение «Нет картриджа или смените картридж».

Причины и пути их устранения: картридж плохо вставлен в каретку принтера или чип на картридже смещен, поврежден или загрязнен. Для устранения проблемы Вам необходимо вытащить картриджи из печатающей каретки и поправить, очистить или заменить чип. После этого установить картридж заново.

Внимание: все эти процедуры необходимо проделывать только с закрытыми заглушками.

4. Контактная площадка на каретке повреждена.

В случае: если Вы устанавливаете полный оригинальный картридж и принтер его не видит.

Причины и пути их устранения: если Вы установили картридж СНПЧ с некорректно установленным чипом и погнули контактную площадку (принтер не видит даже полные оригинальные картриджи), то дальнейшим вмешательством Вы можете только усугубить ситуацию. Для избежания проблемы мы рекомендуем Вам обратиться к официальному представителю INKSYSTEM® в Вашем городе.

5. Вы не можете сбросить уровень чернил в картридже СНПЧ.

В случае: если во время печати загорелась кнопка «Замена картриджа» и если даже после выключения и включения принтера на одну минуту или более уровень чернил не обнулится.

Причины и пути их устранения:

1. Присоедините Ваш принтер к компьютеру, нажмите кнопку Пуск→→Настройка→Принтеры и факсы (правой кнопкой мыши кликните по иконке принтера) Свойство→Настройки печати→Сервис→Статус монитор→Замена картриджа (проведите процедуру замены картриджей, не вытаскивая их из каретки физически). После этого проверьте, обнулится ли чип.

2. Выключите принтер, отключите его от розетки, включите через 3 минуты и проверьте обнулится ли чип.

3. Откройте крышку принтера, нажмите кнопку «Замена картриджа», вытащите и вставьте его обратно, нажмите кнопку «Замена картриджа». После проверьте, обнулится ли чип. Если даже это не помогло, обратитесь к официальному представителю INKSYSTEM® в Вашем городе.

6. Проблемы с установкой СНПЧ INKSYSTEM®.

В случае: если мигает кнопка питания и кнопка подачи бумаги, а компьютер выдает сообщение «Общая ошибка, пожалуйста, удалите с принтера инородное тело» или «Вашему принтеру необходимо обслуживание».

Причины и пути их устранения:

1. Во время печати каретка принтера не может двигаться и принтер издает скрежет. Возможно, шлейф СНПЧ слишком длинный или слишком короткий, пожалуйста, настройте оптимальную длину шлейфа.

2. Если что-то попало в корпус принтера, пожалуйста, проверьте корпус принтера на наличие посторонних предметов.

3. Если принтер сломался, обратитесь к официальному представителю INKSYSTEM® в Вашем городе.

4. Сработал счетчик отработанных чернил (памперс). Для решения этой проблемы рекомендуем Вам обратиться к официальному представителю INKSYSTEM® в Вашем городе.

Уважаемый покупатель!

«INKSYSTEM corp.», находящаяся по адресу Украина г. Киев ул. Хвойко 21 оф.118, благодарит Вас за выбор продукции INKSYSTEM®. Мы сделали все возможное, чтобы данное изделие удовлетворяло Ваши запросы, а качество соответствовало лучшим мировым образцам.

Компания «INKSYSTEM corp.» устанавливает официальный срок службы на СНПЧ - 1 год с момента реализации в розничной сети. Учитывая высокое качество, надежность и степень безопасности продукции «INKSYSTEM corp.», фактический срок эксплуатации может значительно превышать установленный.

Если у Вас возникнут какие-либо проблемы, настоятельно рекомендуем Вам обращаться к официальным представителям «INKSYSTEM corp.», адреса и телефоны которых Вы можете узнать из приложений к гарантийному талону, в точках продаж или на официальном сайте www.inksystem.biz. Наши специалисты окажут Вам квалифицированную помощь в кратчайшие сроки.

Во избежание недоразумений убедительно просим Вас изучить инструкцию по эксплуатации изделия, условия гарантийных обязательств и бесплатного сервисного обслуживания, проверить правильность заполнения гарантийного талона. Гарантийный талон действителен только при наличии правильно и четко указанных моделей, серийного номера изделия, даты продажи, четких печатей фирмы продавца, подписи покупателя.

При нарушении этих условий, а также в случае, когда данные указанные в гарантийном талоне не соответствуют изделию, стерты, изменены или не могут быть установлены, талон признается не действительным.

Данным гарантийным талоном «INKSYSTEM corp.» подтверждает принятые на себя обязательства по удовлетворению требований потребителей, установленные действующим законодательством о защите прав потребителей, в случае обнаружения недостатков изделия. «INKSYSTEM corp.» оставляет за собой право отказать как в гарантийном, так и в бесплатном сервисном обслуживании изделия в случае несоблюдения изложенных ниже условий.

Все условия гарантийных обязательств и бесплатного сервисного обслуживания действуют в рамках законодательства о защите прав потребителя и регулируются законодательством Украины.

Условия гарантийных обязательств и сервисного обслуживания (бесплатного)

1. Гарантийные обязательства и бесплатное сервисное обслуживание предоставляется исключительно официальным представителем «INKSYSTEM corp.».

2. «Изготовитель» обеспечивает бесплатное сервисное обслуживание изделия и несет гарантийные обязательства в течение 12 месяцев с даты продажи при отсутствии нарушений настоящих Условий.

3. Гарантийные обязательства не распространяются на:

а) на составляющие элементы принтера;

б) соединительные кабели, переходники, заглушки, носители информации различных типов (диски с программным обеспечением и драйверами).

4. Изготовитель не несет гарантийные обязательства и не производит бесплатное сервисное обслуживание изделий в следующих случаях:

- а) нарушения правил и условий эксплуатации, установки изделия;
- б) если изделия имеет следы попыток неквалифицированного ремонта;
- в) если серийный номер изделия изменен, стерт или не может быть установлен;
- г) если дефект вызван действием непреодолимых сил, частными случаями,

умышленным или не осторожными действиями потребителя или третьих лиц;

д) если обнаружены повреждения, вызванные попаданием внутрь изделия посторонних предметов, веществ, жидкостей, насекомых или действием экстремальных температур.

5. Гарантийные обязательства и бесплатное сервисное не распространяются на следующие недостатки изделия:

- а) механические повреждения, возникшие после передачи товара потребителю;
- б) повреждение, вызванные небрежным, неаккуратным обращением и несоблюдением правил ухода за изделием;
- в) естественный износ элементов в случае превышения указанных норм нормальной эксплуатации;
- г) повреждения, вызванные использованием неоригинальных расходных материалов.

6. Настройка и установка изделия, описанные в документации, прилагаемой к нему, могут быть выполнены как самим пользователем, так и специалистами сервисного центра на платной основе.

7. Транспортировать СНПЧ необходимо только с закрытыми заглушками на внешнем блоке устройства.

8. Не поднимать емкость с чернилами выше печатающей головки с открытыми пробками или фильтрами. Это может привести к вытеканию чернил внутрь принтера и другим негативным последствиям.

9. «INKSYSTEM corp.» снимает с себя ответственность за возможный вред, прямо или косвенно нанесенный продукцией «INKSYSTEM corp.» людям, домашним животным или имуществу в случаях, если это произошло в результате несоблюдения правил и условий эксплуатации, установки изделия; умышленных или неосторожных действий потребителя или третьих лиц, а также за возможные убытки потребителя или третьих лиц, в течение которого он не имел возможности пользоваться изделием.

10. СНПЧ не меняет конструкции принтера, но не является оригинальным расходным материалом, поэтому Вам может быть отказано в сервисном обслуживании производителем принтеров.

Гарантийный талон

(Product) Изделие Система непрерывной подачи чернил (Model Name) Модель _____ (Serial №) Серийный номер _____ (Purchasing Date) Дата продажи _____ (Guarantee Period) Срок гарантии 1 год с момента реализации в розничной сети	Фирма продавец Sale company ПЕЧАТЬ
--	---

С условиями гарантии ознакомлен. Претензий к внешнему виду и комплектации товара не имею.

Подпись клиента